

Viðbragðsáætlun vegna bruna, slysa og náttúruhamfara

# Leikskólinn Hjalli



Leikskólinn Hjalli  
Hjallabraut 55  
220 Hafnarfirði  
Sími 565-3060  
[hjalli@hjalli.is](mailto:hjalli@hjalli.is)

## Efnisyfirlit

1.0 Inngangur .....	3
2.0 Staðhættir .....	4
3.0 Skilgreiningar .....	5
4.0 Boðun .....	5
5.0 Stjórnkerfi .....	6
6.0 Starfssvæði .....	7
7.0 Forvarnir .....	8
8.0 Verkefni viðbragðsaðila .....	10
8.1 Leikskólastýra/ sérkennslustýra/skólafreyja .....	10
8.2 Kennari, (hópstjórar og stuðningur) .....	12
8.3 Matráðar .....	14
8.4 Öryggis- og áfallateymi .....	15
9.0 Skipulag fjarskipta .....	16
10.0 Yfirlitskort af Hjalla .....	17
11.0 Dreifingarlisti .....	18
12.0 Breytingasaga viðbragðsáætlunar .....	18
13.0 Viðaukar .....	19
13.1 Gátlisti fyrir viðbragðsáætlun .....	19
13.2 Veggspjöld .....	20

## 1.0 Inngangur

Viðbragðsáætlun fyrir Leikskólann Hjalla er ætlað að skilgreina skipulag og stjórnun við áföll sem kunna að koma upp vegna hugsanlegs bruna, slysa og náttúruhamfara eða annarra atburða sem leiða til röskunar á daglegri starfsemi skólans. Góð þekking öryggistrúnaðarmanns og öryggisnefndar á vinnustað er forsenda góðs árangurs af starfi þeirra.

Tilgangur áætlunarinnar er að tryggja skipulögð og samræmd viðbrögð allra sem að skólastarfinu koma og geta svarað nemendum, foreldrum og öðrum sem að skólastarfi koma ef spurningar vakna um þessa hluti.

### Lög um Almannavarnir

**15. gr.** Atvinnufyrirtækjum, sem hafa yfir 100 manns við störf á sama stað, er skylt samkvæmt fyrirmælum almannavarnanefndar að gera öryggisráðstafanir á vinnustað í því skyni að draga úr afleiðingum tjóns.

### Brunavarnir mannvirkja.

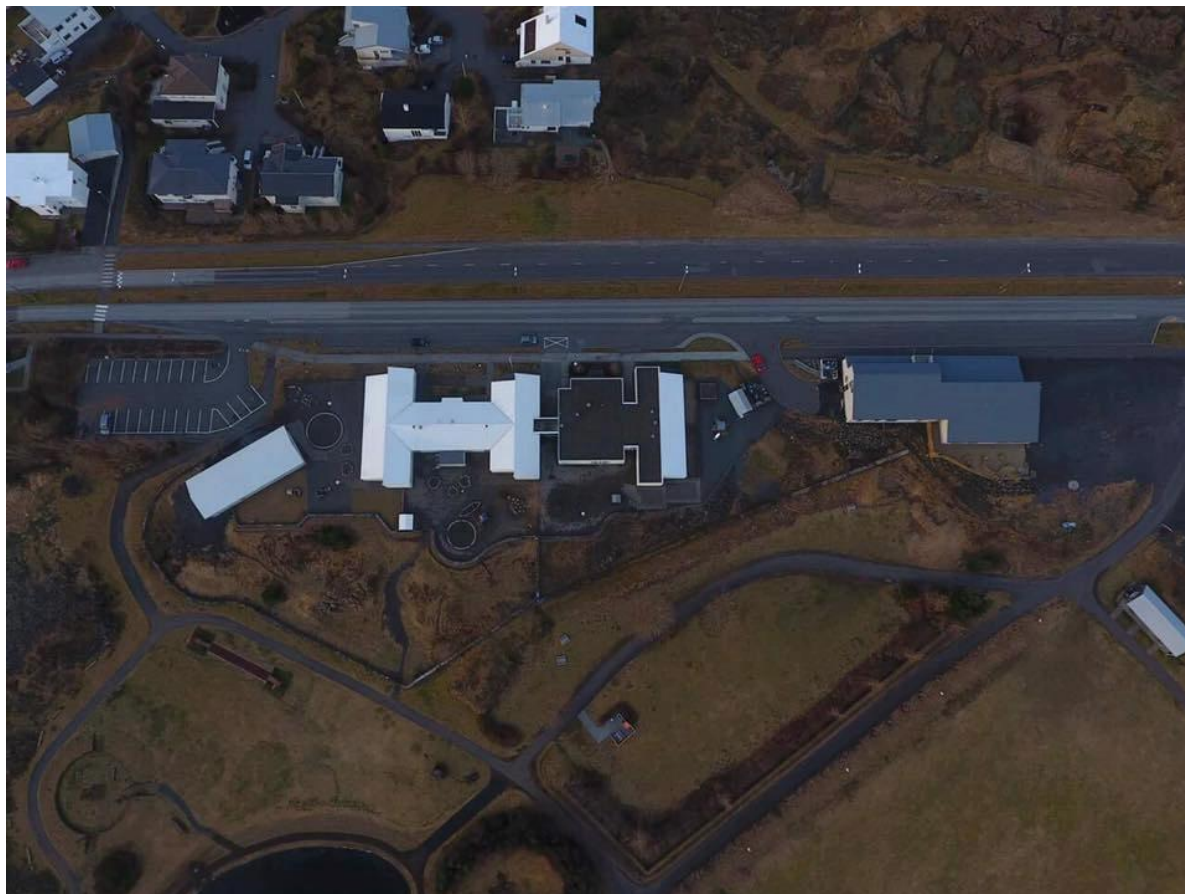
**23. gr.** Eigandi mannvirkis ber ábyrgð á að það fullnægi kröfum um brunavarnir sem fram eru settar í lögum og reglugerðum og að brunavarnir taki mið af þeirri starfsemi sem fer fram í mannvirkinu eða á lóð þess á hverjum tíma.

Áætlunin er unnin af skólastjórnendum. Ábyrgð er í höndum Írisar Helgu Gíjju Baldursdóttur, leikskólastýru. Gert er ráð fyrir að áætlunin sé endurskoðuð í upphafi hvers skólaárs hér eftir.

## 2.0 Staðhættir

**Leikskólinn Hjalli, Hjallabraut 55, 220 Hafnarfjörður, s. 565-3060**

**Húsnæði:** Leikskólinn Hjalli er staðsettur við Hjallabraut 55 á lóð í eign Hafnarfjarðarbæjar. Hús leikskólans Hjalla eru tvö, alls 1235 fm, bæði húsin eru á einni hæð.



Á norðurhlið stærra húss eru fimm inngangar sem snúa að götu, einn fyrir hverja einingu, þrjár talsins, einn fyrir eldhús og einn fyrir starfsfólk og gesti. Á suðurhlið einnig fjórir inngangar sem snúa að leiksvæði, þrjár fyrir einingar og einn í sal skólans.

Á minna húsi er einn inngangur sem snýr að góðu bílastæði en er afgirtur í garð skólans.

Eldhús, skrifstofa og aðstaða starfsfólks eru í miðhluta húsnæðisins. Í skólanum eru alls átta kjarnar, allir með sitt eigið fatarými, sérkennsluherbergi og listasmiðja. Þá er einnig stór salur í miðrými og lítil geymsla inn af því. Neyðarútgangur er frá öllum rýmum.

Stjórnstöð brunaviðvörðunarkerfis er staðsett við aðalinngang í miðrými og eru öll rými hússins vöktuð af kerfinu. Brunaslanga er staðsett við starfsmannainngang og fyrir í miðrými, nálægt stjórnstöð. Handslökkvibúnaður er í eldhúsi á tveim stöðum. Leiðbeiningar um hvernig á að bregðast við boðum frá viðvörðunarkerfi eru við stjórnstöð í starfsmannainngang.

Aðalinntök fyrir rafmagn (í töflu) eru við inngang í eldhús og í skála (sérkennslurými) og fyrir vatn eru við inngang í eldhúsi og við inngang á miðeiningu.

Greinitöflur eru í aðstöðu starfsfólks í miðeiningu svo og símainntak.

Handbók þessi verður á öllum kjörnum og aðgengileg á sameiginlegu drifi kennara. Einnig hjá leikskólastýru og í eldhúsi.

Skyndihjálparbúnaður er staðsettur í samverurými kennara. Búnaðurinn verður endurskoðaður í upphafi hvers skólaárs

## 3.0 Skilgreiningar

### **Brunabjalla fer í gang eða forviðvörðun brunaviðvörðunarkerfis**

Segir til um viðbrögð starfsfólks og barna fari brunabjalla skólans í gang.

#### **Slys**

Segir til um viðbrögð starfsfólks og barna verði slys í skólanum eða á lóð hans.

#### **Óveður**

Segir til um viðbrögð starfsfólks og barna komi til röskunnar á skólastarfi vegna óveðurs eða ófærðar.

#### **Jarðskjálfti**

Segir til um viðbrögð starfsfólks og barna verði jarðskjálfti.

#### **Eldgos**

Segir til um viðbrögð starfsfólks og barna verði eldgos í nágrenni, eða sem hefur áhrif á staðsetningu skólans.

## 4.0 Boðun

### **Hver boðar, hverja, hvenær?**

#### **Forviðvörðun fer í gang:**

Leikskólastjóri ákveður um virkni forviðvörðunar þar sem hægt er að stilla búnaðinn.

#### **Brunabjalla fer í gang:**

Boð berast strax til vaktstöðvar sem hringir í leikskólann/skrifstofu og fær upplýsingar um ástandið, vaktstöð hefur samband við öryggisfyrirtæki/securitas og lætur boða út viðbragðsaðila samkvæmt upplýsingum frá leikskólanum.

Leikskólastjóri eða staðgengill hans les af skjá kerfisins og kannar hvaðan boðin koma og gera strax ráðstafanir til að kanna aðstæður á þeim stað sem þau koma frá:

1. Ef engin hættu er á ferðum er kerfið endursett og ekkert frekar aðhafst í boðunarferlinu.
2. Ef laus eldur er í húsnæðinu, þá er brotinn brunaboði og berast boð til vaktstöðvar.

3. Hringt er beint í 112. Beið er um útkall viðbragðsaðila.

### **Viðbrögð utan vinnutíma kl. 16:30 – 7:30**

1. Ef brunakerfi fer í gang hringir vaktstöð í skólastýru eða meðstjórnanda.
2. Samkvæmt beiðni skólastýru eða staðgengils þá boðar Neyðarlína viðbragðsaðila ef þess gerist þörf.
3. Ef skólastýrai eða staðgengill svara ekki biður vaktstöð 112 að kalla til viðbragðsaðila.

### **Viðbrögð utan starfstíma skólans (15.júlí – 15.ágúst - breytilegt)**

1. Ef brunaviðvörðunarkerfi fer í gang er hringt í skólastýru eða meðstjórnanda og slökkvilið kallað út.
2. Bakvakt lætur 112 vita ef það á að afturkalla útkall slökkviliðs.

## **5.0 Stjórnkerfi**

### **Stjórnun skólans**

Leikskólastýra er forstöðumaður skólans, veitir faglega forystu og ber ábyrgð á daglegu starfi hans gagnvart Hjallastefnunni. Meðstjórnandi fer með daglega stjórnun skólans í samstarfi við leikskólastýru og er staðgengill í fjarveru hans. Sérkennslustýra og skólafreyja koma inn í verkefni ef þarf. Kjarnastjórar fara með daglega stjórnun á sínum kjarna.

## Starfsfólk skólans

Í leikskólanum Hjalla starfa 46 manneskjur; þar með talið 1 matráður og starfskona í eldhúsi, skólafreyja, sérkennslustýra og leikskólastýra.

## Öryggisfulltrúar

Einn starfsmaður hefur verið kjörinn öryggisfulltrúi. Öryggisfulltrúar hafa yfirumsjón með endurskoðun og uppfærslu á viðbragðsáætlun í upphafi hvers skólaárs. Auk öryggisfulltrúa hefur verið kosin öryggistrúnaðarkona. Ábyrgð er í höndum leikskólastýru.

Elfa Sif skólafreyja hefur verið kjörin öryggisfulltrúi. Öryggistrúnaðarkona er Margrét Sigurðardóttir.

## Upplýsingaflæði

Upplýsingar til starfsfólks eru á upplýsingatöflu inni á kaffistofu starfsfólks. Þær eru einnig sendar í tölvupósti og deilt á samskiptamiðlinum Workplace. Upplýsingar til foreldra fara á upplýsingatöflu í við hvern kjarna, í tölvupósti, facebook síðu og á heimasíðu leikskólans.

## 6.0 Starfssvæði

Svæði sem skipta máli í leikskólanum og hafa hlutverk s.s. mótsstaðir, söfnunarsvæði, bjargir, lokanir.

### Mótsstaðir

Í leikskólanum Hjalla eru mótsstaðir eftirfarandi:

**Grænikjarni:** Hlaðinn veggur við sal

**Gulikjarni:** Sandkassi við sal

**Fjólubláikjarni:** Hlaðinn veggur við miðeiningu

**Appelsínugulikj.: Sandkassi við miðeiningu**

**Bláikjarni:** Hlaðinn veggur við Yngri einingu

**Rauðikjarni:** Sandkassi við Yngri einingu

**Yngri eining:** Við grænu járngirðinguna á Yngri einingu

### Hýsing eftir rýmingu ef þörf er á: Barnaskólinn

Starfsfólk tekur rafrænan kladda með af sínum kjarna með yfirliti um börn og gerir nafnakall. Hópstjóri ber ábyrgð á að koma sínum hópi á mótsstað.

### Söfnunarsvæði

Komi til þess að börn og starfsfólk verður að leita húsaskjólts vegna veðurs eða annarra ástæðna skal koma starfsfólki og börnum inn í Barnaskóla Hjallastefnunnar sem er við hliðina á Leikskólanum Hjalla.

### Biðsvæði bjarga

Aðkoma slökkvi- og sjúkraliðs er á bílastæði norðan megin.

### Lokanir

Lokanir eru við gatnamót Hraunbrúnar og Flóka götu annars vegar og við hringtorg á Hjallabraut og Skjólvang hins vegar.

## 7.0 Forvarnir

### Brunaæfingar

Haldin skal brunaæfingu í leikskólanum fyrir lok október ár hvert. Reynt verður að haga æfingum miðað við veður. Settar verða nánari vinnureglur um rýmingaræfingar. Öryggisfulltrúar eru ábyrgir fyrir slíkum æfingum ásamt leikskólastýru.

### Skyndihjálp

Haldin verða skyndihjálparnámskeið á 2ja ára fresti í upphafi hvers skólaárs. Áhersla er lögð á skyndihjálp ungra barna og er þeim kennurum sem starfa með yngstu börnunum boðið að fara árlega á námskeið.

### Notkun slökkvitækja

- Handleikið búnaðinn reglulega og rifjið upp notkunarvið hans.
- Kallið á aðstoð og látið hringja í slökkviliðið.
- Sækið að eldinum undan vindi eða dragsúg.
- Haldið ykkur undir reyklaginu.
- Leitist við að sprauta slökkviefninu á rætur eldsins.
- Byrjið við jaðarinn og dreifið efninu með jöfnum hliðarhreyfingum.
- Ekki er alltaf nauðsynlegt að klára úr tækinu, gott getur verið að eiga eitthvað eftir ef eldur blossar upp að nýju.
- Ef eldur hefur náð að þróast og er orðin óviðráðanlegur, munið þá næsta skref sem er að hindra útbreiðslu. LOKIÐ HURÐUM.
- Ef brunabjöllur fara í gang skulu allir aðrir en þeir sem sjá um slökkvistarfið yfirgefa bygginguna og safnast saman á fyrirfram ákveðnum stað, þar sem hægt verður að kanna hvort nokkurn vantar.
- Auðveldið aðkomu slökkviliðs og veitið þeim upplýsingar um það sem þið teljið að skipti máli (einn aðili í einu).

### Notkun brunaslöngu

- Handleikið búnaðinn reglulega og rifjið upp notkunarvið hans.
- Kallið á aðstoð og látið hringja í slökkviliðið.
- Opnið krana sem er tengdur við slöngukeflið í skápnum.
- Dragið slönguna út og hafið góðan slaka á henni.
- Sækið að eldinum undan vindi eða dragsúg.
- Haldið ykkur undir reyklaginu.
- Leitist við að sprauta slökkviefninu á rætur eldsins.
- Byrjið við jaðarinn og dreifið efninu með jöfnum hliðarhreyfingum.
- Ef eldur hefur náð að þróast og er orðin óviðráðanlegur, munið þá næsta skref sem er að hindra útbreiðslu.
- Ef brunabjöllur fara í gang skulu allir aðrir en þeir sem sjá um slökkvistarfið yfirgefa bygginguna og safnast saman á fyrirfram ákveðnum stað, þar sem hægt verður að kanna hvort nokkurn vantar.
- Auðveldið aðkomu slökkviliðs og veitið þeim upplýsingar um það sem þið teljið að skipti máli (einn aðili í einu).



## Fyrir jarðskjálfta

Jarðskjálftar gera sjaldnast boð á undan sér. Því er nauðsynlegt að gera öryggisráðstafanir fyrirfram og læra rétt viðbrögð.

- Festið skápa, hillur og þunga muni í gólf eða vegg. Hafið hjól sem eru á húsgögnum alltaf í læstri stöðu. Ef engin læsing er á hjólunum, setjið þá ramma utan um hjólin til að koma í veg fyrir að húsgagnið fari af stað í jarðskjálfta. Munið hinsvegar að rammi eða læsing á hjólum kemur ekki í veg fyrir að húsgagnið velti.
- Látið þunga muni ekki vera ofarlega í hillum eða á veggjum. Hægt er að setja kennaratyggjó á léttari muni svo þeir færast ekki úr stað.
- Festið kynditæki og ofna. Kynnið ykkur staðsetningu vatnsinntaks og rafmagnstöflu (Sjá kafla 2.0).
- Festið myndir og ljósakrónur í lokaðar lykkjur og setjið öryggislæsingar (barnalæsingar) á skápahurðir til varnar að innihald skápa falli út úr þeim.
- Fyrirbyggjið að hlutir geti fallið á svefnstaði.
- Gangið vel frá niðrhengdum loftum og upphækkuðum gólfum.
- Byrgið glugga eða setjið öryggisfilmu á rúður til að koma í veg fyrir skæðadrífu glerbrota ef rúða brotnar.

## Á meðan jarðskjálfta stendur

KRJÚPA – SKÝLA – HALDA - er orðaröð sem rétt er að leggja á minnið:

- Fara út í horn burðarveggja, KRJÚPA þar, SKÝLA höfði og HALDA sér ef unnt er.
- Fara í hurðarop, KRJÚPA þar, SKÝLA höfði og HALDA sér í hurðarkarm
- Fara undir borð, KRJÚPA þar, SKÝLA og HALDA í borðfót.

**Leggið viðbrögð við jarðskjálfta á minnið og æfið þau reglulega.**



## Eftir jarðskjálfta

- Vatnsleki, loka fyrir vatnsinntak ef leki er óviðráðanlegur.
- Rafmagn, loka fyrir höfuðrofa í rafmagnstöflu ef húsið er skemmt.
- Athuga hvort eldur er laus og nota ekki opið ljós eða eld ef hætta er á að eldfim efni hafi hellst niður.
- Sé það mat þitt að húsið sé mikið skemmt eftir skjálfta, skal fara rólega út (mörg slys verða þegar fólk hleypur út í óðagoti úr húsum eftir jarðskjálfta). Farið á fyrirfram ákveðin söfnunarstað utanhúss áður en næsta skref er tekið.
- Sé skólinn yfirgefinn, skal klæðast vel.
- Opnið fyrir útvarpstæki og fylgist með tilkynningum eða leiðbeiningum frá almannavörnum.
- Aldrei snerta fallnar raflínur.
- Munið að ef margir hafa slasast þá verður bið á að öllum berist hjálp.
- MUNIÐ:** Á neyðartímum er síminn öryggistæki og skal einungis notaður í neyð. Hafið símtöl eins stutt og hægt er!

## Eldgos

Eldgos gera sjaldnast boð á undan sér. Því er nauðsynlegt að gera öryggisráðstafanir fyrirfram og leitast við að fara eftir eftirfarandi aðgerðum:

- Fyrstu viðbrögð eru að fá upplýsingar um hvað er að gerast og er nauðsynlegt að byrja á því að hlusta á upplýsingar í fjölmiðlum.
- Vera meðvituð um staðsetningu fjöldahjálparstöðva.
- Leitast skal við að öll haldi ró sinni og bíði frekari fyrirmæla í skólanum.
- Æðsti stjórnandi í aðgerðum við náttúruvá er Lögreglustjórinn á Höfuðborgarsvæðinu.
- Viðbragðsáætlanir um viðbrögð á Höfuðborgarsvæðinu er að finna á síðu almannavarna á [almannavarnir.is](https://www.almannavarnir.is/utgefid-efni/?wpdmc=vidbragdsaaetlanir-seraaetlanir).

<https://www.almannavarnir.is/utgefid-efni/?wpdmc=vidbragdsaaetlanir-seraaetlanir>

## 8.0 Verkefni viðbragðsaðila

### Fyrstu verkefni allra skilgreind á öllum stigum

Hver viðbragðseining á sér blaði:

- Leikskólastýra/sérkennslustýra
- Kennarar
- Matráðar í eldhúsi

**Frágangur hurða og glugga við rýmingu.**

Ef rýma þarf bygginguna er það verkefni allra starfsmanna sem síðastir yfirgefa afmörkuð rými t.d. heimastofur, skrifstofur, salerni o.fl. að sjá til þess að hurðar og gluggar séu **lokuð en ekki læst**. Tilgangur á þessu verklagi er að hindra útbreiðslu á eldi og reyk og auðvelda slökkvistarf. Einnig til að lágmarka tjón og tafir sem koma niður á starfsemi skólans.

## 8.1 Leikskólastýra/ sérkennslustýra/skólafreyja

### Brunabjalla fer í gang

- Við boð frá forviðvörðun brunaviðvörðunarkerfis fer leikskólastýra að stjórnstöð kerfisins og fær upplýsingar á skjá um númer skynjarans sem er að gefa upp breytingu á loftslagi í viðkomandi rými. Hún stöðvar boðin og fer strax á staðinn eða sendir annan starfsmann á viðkomandi stað til að kanna hvers eðlis ástandið er. Ef um eld er að ræða skal næsti handboði ræstur sem setur brunabjöllur í gang og eru það **boð um tafarlausa rýmingu**. Viðkomandi metur aðstæður og hefur slökkvistarf en gætir alltaf að eigin öryggi. Ef engin hætta er á ferðum er stjórnstöð endurræst og starfsfólk látið vita um stöðuna.
- Ef leikskólastýra er ekki við skal sérkennslustýra eða skólafreyja hefja aðgerðir samkvæmt gátlista sem staðsettur er við stjórnstöð viðvörðunarkerfis.
- Leikskólastýra ákveður í upphafi hvers skólaárs þá sem eru efstir á viðbragðslista í forföllum stjórnenda.
- Sér um að allir haldi ró sinni.
- Ef það þarf að fara í gegnum reyk þá skal skríða eða halda sér undir reyklaginu.

- Ef um jarðhæð er að ræða þá skal athuga með útgöngu um glugga.
- Tekur á móti tilkynningum frá kennurum ef einhvern vantar og þá hverja og hvar síðast hafi orðið vart við þá. Kemur upplýsingum strax til stjórnanda slökkviliðs þega það kemur á vettvang. Þetta er mjög mikilvægt til að upplýsa slökkvilið um hvort að um lífbjörgun er að ræða.
- Bíður á fyrirfram ákveðnum stöðum samkvæmt korti og safnar upplýsingum um stöðuna til að gefa starfsfólki nánari fyrirmæli.

### Slys

- Sá/sú sem fyrst koma að slysi, sér um þann slasaða og kallar eftir aðstoð og notar farsíma ef hann er utan skólalóðar.
- Sá/sú sem kallar á aðstoð lætur vita hvar hann/hún er. Þannig getur starfsfólk strax áttað sig á hvar atburðurinn á sér stað jafnt innan sem utan skólans. Láta vita ef skyndihjálparbúnað vantar.
- Láta kennarann sem hringir á 112 vita hvort þörf er á lækni með sjúkrabílnum, þannig að hann geti beðið um lækni.
- Kennari hringir í 112 og kallar á aðstoð.
- Mikilvægt er að svæðið sé rýmt sem fyrst svo sjúkraflutningafólk geti athafnað sig.
- Kennarar safna sínum börnum saman og fara með þau inn í sína stofu, láta þau vita hvað gerðist.
- Kennarar fylgja eftir ferlum í áfallaáætlun eftir því sem við á.
- Ef barn slasast alvarlega skal hringt í sjúkrabíl. Ef kennari og foreldrar meta sem svo að sjúkrabíll sé óþarfur, skal kennari/starfsmanneskja leikskólans fara með foreldri í einkabíl til aðstoðar.

### Óveður

- Það er á valdi leikskólastýru eða staðgengils hennar að taka ákvörðun hverju sinni ef til einhverra óvæntra aðgerða þarf að grípa vegna óveðurs eða ófærðar.
- Þegar veður er ótryggt er það ávallt mat foreldra sjálfra hvort þeir sendi börn sín í skólann eða ekki. Börn búa við ólíkar aðstæður hvað varðar fjarlægð og möguleika á akstri til skóla. Ákveði foreldrar að halda börnum sínum heima vegna veðurs þarf að tilkynna það til skólans. Sé hins vegar veður þannig að skólastjórnendur telji ekki verjandi að halda uppi skólastarfi mun skólinn reyna að koma tilkynningu þar um til ríkisfjölmiðlanna í tæka tíð. Versni veður meðan á opnunartíma stendur mun leikskólinn reyna að ábyrgjast örugga heimferð þeirra.

### Jarðskjálfti

- Fara út í horn burðarveggja, KRJÚPA þar, SKÝLA höfði og HALDA sér í karm
- Fara í opnar dyr, KRJÚPA þar, SKÝLA höfði og HALDA sér í karm
- Fara undir borð, KRJÚPA þar, SKÝLA og HALDA í borðfót
- Forðist húsgögn sem geta farið á hreyfingu og/eða fallið.
- Varist hluti sem geta fallið úr hillum og skápum (sérstaklega í eldhúsi).
- Haldið ykkur fjarri ofnum og kynditækjum sem geta hrokkið af festingum sínum.
- Haldið ykkur fjarri stórum rúðum sem geta brotnað.
- Við jarðskjálfta geta hlutar úr byggingunni brotnað af. Haldi ykkur fjarri þeim stöðum í húsinu þar sem hætta er á fallandi byggingahlutum.
- Klæðist skóm, ef brak og/eða glerbrot eru á gólfum áður en húsið er rýmt.
- Slys – Meiðsli, Athuga hvort nokkur hafi slasast og sé svo, skal tilkynna það Neyðarlínunni í síma 112, og veita síðan fyrstu hjálp.

## Eldgos

Eldgos gera sjaldnast boð á undan sér. Því er nauðsynlegt að gera öryggisráðstafanir fyrirfram og leitast við að fara eftir eftirfarandi aðgerðum:

- Fyrstu viðbrögð eru að fá upplýsingar um hvað er að gerast og er nauðsynlegt að byrja á því að hlusta á upplýsingar í fjölmiðlum.
- Vera meðvituð um staðsetningu fjöldahjálparstöðva.
- Leitast skal við að öll haldi ró sinni og bíði frekari fyrirmæla í skólanum.
- Æðsti stjórnandi í aðgerðum við náttúruvá er Lögreglustjórinn á Höfuðborgarsvæðinu.
- Viðbragðsáætlanir um viðbrögð á Höfuðborgarsvæðinu er að finna á síðu almannavarna á [almannavarnir.is](https://www.almannavarnir.is).  
<https://www.almannavarnir.is/utgefing-efni/?wpdmc=vidbragdsaaetlanir-seraaetlanir>

## 8.2 Kennari, (hópstjórar og stuðningur)

### Brunabjalla fer í gang

- Kennari, allt eftir staðsetningu viðkomandi sér um að allir haldi ró sinni.
- Kennari lætur börnin sem hann hefur umsjón yfir fara í röð og athugar hvers eðlis brunaboðið er.
- Ef rýma þarf bygginguna, tekur hópstjóri rafræna nemendakladda og fer með hópinn í skipulagðri röð í fataherbergið og allir fara í skó.
- Kennarar sjá um að allir gangi skipulega í röð út úr byggingunni og á mótsstað.
- Ef fara þarf í gegnum reyk þá skal skríða eða halda sér undir reyklaginu.
- Ef eldur lokar útgönguleiðum þá skulu kennarar láta börn fara út um neyðarútgang sem er á öllum kjörnum.
- Þegar komið er út úr skólanum og á mótsstað, tekur hópstjóri manntal og tilkynnir yfirstjórn ef einhver vantar, þá hverja og hvar síðast hafi orðið vart við þá.
- Kennarar bíða með börnunum á mótsstað, þangað til nánari fyrirmæli koma frá yfirstjórn.
- Börn með sérþarfir. Öll börn eru á ábyrgð þess aðila sem er með þau ef vó kemur upp. Viðkomandi aðili (hópstjóri/stuðningsfulltrúi) sér um að koma barninu/börnunum á mótsstað.

### Slys

- Sá/sú sem fyrst koma að slysi, sér um þann slasaða og kallar eftir aðstoð og notar farsíma ef hann er utan skólalóðar.
- Sá/sú sem kallar á aðstoð lætur vita hvar hann/hún er. Þannig getur starfsfólk strax áttað sig á hvar atburðurinn á sér stað jafnt innan sem utan skólans. Láta vita ef skyndihjálparbúnað vantar.
- Ef slysið gerist utan skólalóðar og er alvarlegt hringir kennari beint á 112.
- Ef slysið er ekki alvarlegt en sækja þarf í viðkomandi barn hringir kennari beint í skólastýru/meðstjórnanda og lætur sækja barnið, lætur vita ef skyndihjálparbúnað þarf.
- Ef slysið á sér stað inni á lóð eða í skólanum er mikilvægt er að kennarar sjái til þess að svæðið sé rýmt sem fyrst svo sjúkraflutningafólk geti athafnað sig.
- Kennarar safna sínum börnum saman og fara með þau inn á sinn kjarna, láta þau vita hvað gerðist.
- Kennarar fylgja eftir ferlum í áfallaáætlun eftir því sem við á.

## Óveður

- Það er á valdi leikskólastýru eða staðgengils hennar að taka ákvörðun hverju sinni ef til einhverra óvæntra aðgerða þarf að grípa vegna óveðurs eða ófærðar.
- Þegar veður er ótryggt er það ávallt mat foreldra sjálfra hvort þeir sendi börn sín í skólann eða ekki. Börn búa við ólíkar aðstæður hvað varðar fjarlægð og möguleika á akstri til skóla. Ákveði foreldrar að halda börnum sínum heima vegna veðurs þarf að tilkynna það til skólans. Sé hins vegar veður þannig að skólastjórnendur telji ekki verjandi að halda uppi skólastarfi mun skólinn reyna að koma tilkynningu þar um til ríkisfjölmíðlanna í tæka tíð. Versni veður meðan á opnunartíma stendur mun leikskólinn reyna að ábyrgjast örugga heimferð þeirra.

## Jarðskjálfti

- Fara út í horn burðarveggja, KRJÚPA þar SKÝLA höfði og HALDA sér ef unnt er.
- Fara í opnar dyr, KRJÚPA þar, SKÝLA höfði og HALDA sér í karm
- Fara undir borð, KRJÚPA þar, SKÝLA og HALDA í borðfót
- Forðist húsgögn sem geta farið á hreyfingu og/eða fallið.
- Varist hluti sem geta fallið úr hillum og skápum (sérstaklega í eldhúsi).
- Haldið ykkur fjarri ofnum og kynditækjum sem geta hrokkið af festingum sínum.
- Haldið ykkur fjarri stórum rúðum sem geta brotnað.
- Við jarðskjálfta geta hlutar úr byggingunni brotnað af. Haldi ykkur fjarri þeim stöðum í húsinu þar sem hættu er á fallandi byggingahlutum.
- Klæðist skóm, ef brak og/eða glerbrot eru á gólfum áður en húsið er rýmt.
- Sly – Meiðsli, Athuga hvort nokkur hafi slasast og sé svo, skal tilkynna það Neyðarlínunni í síma 112, og veita síðan fyrstu hjálp.

## Eldgos

Eldgos gera sjaldnast boð á undan sér. Því er nauðsynlegt að gera öryggisráðstafanir fyrirfram og leitast við að fara eftir eftirfarandi aðgerðum:

- Fyrstu viðbrögð eru að fá upplýsingar um hvað er að gerast og er nauðsynlegt að byrja á því að hlusta á upplýsingar í fjölmíðlum.
- Vera meðvituð um staðsetningu fjöldahjálparstöðva.
- Leitast skal við að öll haldi ró sinni og bíði frekari fyrirmæla í skólanum.
- Æðsti stjórnandi í aðgerðum við náttúruvá er Lögreglustjórinn á Höfuðborgarsvæðinu.
- Viðbragðsáætlanir um viðbrögð á Höfuðborgarsvæðinu er að finna á síðu almannavarna á [almannavarnir.is](https://www.almannavarnir.is).  
<https://www.almannavarnir.is/utgefid-efni/?wpdmc=vidbragdsaaetlanir-seraaetlanir>

## 8.3 Matráðar

### Brunabjalla fer í gang

- Matráðar sjá um að allir haldi ró sinni.
- Matráðar athugar hvers eðlis brunaboðið er og gera viðeigandi ráðstafanir.
- Ef það þarf að fara í gegnum reyk þá skal skríða eða halda sér undir reyklaginu.
- Dyr eru úr eldhúsi og út og notast skal við hana ef þörf krefur.

### Slys

- Sá/sú sem fyrstur kemur að slysi, sér um þann slasaða og kallar eftir aðstoð.
- Sá sem kallar á aðstoð lætur vita hvar hann er. Þannig getur starfsfólk strax áttað sig á hvar atburðurinn á sér stað jafnt innan sem utan skólans. Láta vita ef skyndihjálparbúnað vantar.
- Matráður hringir í 112 og kallar á aðstoð innanhús leikskólastýru eða staðgengil.
- Sér til þess að svæðið sé rýmt sem fyrst svo sjúkraflutningafólk geti athafnað sig.

### Óveður

- Það er á valdi leikskólastýru eða staðgengils hennar að taka ákvörðun hverju sinni ef til einhverra óvæntra aðgerða þarf að grípa vegna óveðurs eða ófærðar.
- Þegar veður er ótryggt er það ávallt mat foreldra sjálfra hvort þeir sendi börn sín í skólann eða ekki. Börn búa við ólíkar aðstæður hvað varðar fjarlægð og möguleika á akstri til skóla. Ákveði foreldrar að halda börnum sínum heima vegna veðurs þarf að tilkynna það til skólans. Sé hins vegar veður þannig að skólastjórnendur telji ekki verjandi að halda uppi skólastarfi mun skólinn reyna að koma tilkynningu þar um til ríkisfjölmiðlanna í tæka tíð. Versni veður meðan á opnunartíma stendur mun leikskólinn reyna að ábyrgjast örugga heimferð þeirra.

### Jarðskjálfti

- Fara út í horn burðarveggja, KRJÚPA þar SKÝLA höfði og HALDA sér ef unnt er.
- Fara í opnar dyr, KRJÚPA þar, SKÝLA höfði og HALDA sér í karm
- Fara undir borð, KRJÚPA þar, SKÝLA og HALDA í borðfót
- Forðist húsgögn sem geta farið á hreyfingu og/eða fallið.
- Varist hluti sem geta fallið úr hillum og skápum (sérstaklega í eldhúsi).
- Haldið ykkur fjarri ofnum og kynditækjum sem geta hrokkið af festingum sínum.
- Haldið ykkur fjarri stórum rúðum sem geta brotnað.
- Við jarðskjálfta geta hlutar úr byggingunni brotnað af. Haldi ykkur fjarri þeim stöðum í húsinu þar sem hætta er á fallandi byggingahlutum.
- Klæðist skóm, ef brak og/eða glerbrot eru á gólfum áður en húsið er rýmt.
- Slys – Meiðsli, Athuga hvort nokkur hafi slasast og sé svo, skal tilkynna það Neyðarlínunni í síma 112, og veita síðan fyrstu hjálp.

### Eldgos

Eldgos gera sjaldnast boð á undan sér. Því er nauðsynlegt að gera öryggisráðstafanir fyrirfram og leitast við að fara eftir eftirfarandi aðgerðum:

- Fyrstu viðbrögð eru að fá upplýsingar um hvað er að gerast og er nauðsynlegt að byrja á því að hlusta á upplýsingar í fjölmiðlum.
- Vera meðvituð um staðsetningu fjöldahjálparstöðva.
- Leitast skal við að öll haldi ró sinni og bíði frekari fyrirmæla í skólanum.

- Æðsti stjórnandi í aðgerðum við náttúruvá er Lögreglustjórinn á Höfuðborgarsvæðinu.
- Viðbragðsáætlanir um viðbrögð á Höfuðborgarsvæðinu er að finna á síðu almannavarna á [almannavarnir.is](https://www.almannavarnir.is/utgefid-efni/?wpdmc=vidbragdsaaetlanir-seraaetlanir).

## 8.4 Öryggis- og áfallateymi

### Öryggis- og áfallateymi Leikskólans Hjalla

- Öryggisfulltrúi
- Leikskólastýra
- Öryggistrúnaðarkona
- Sérkennslustýra

#### Aðilar sem áfallateymi getur leitað til

- Sálfræðingur Hafnarfjarðarbæjar
- Félagssráðgjafi á vegum Hafnarfjarðarbæjar
- Prestar
- Lögregla
- Hjúkrunarfræðingar og læknar Heilsugæslustöðvar Hafnarfjarðar
- ☒ Fagaðilar af einkastofum ef þörf er á

#### Hlutverk áfallateymis

- Að sjá um að börn og starfsfólk fái viðeigandi aðstoð ef þeir verða fyrir áfalli.
- Að bera allar aðgerðir skólans undir viðkomandi foreldra/ starfsfólk til samþykkis og hafa þá með í ráðum frá upphafi.
- Að hlúa að börnum og starfsfólki skólans m.a. með því að gefa gaum að áfallastreitu og bjóða upp á hópavinnu eða einstaklingsviðtöl ef þörf er á.
- Að vera reiðubúið til að starfa allt árið, jafnt sumar sem í skólafríum yfir veturinn og á skólatíma.
- Að bjóða starfsfólki skólans reglulega (á tveggja til þriggja ára fresti) upp á námskeið í sálrænni skyndihjálpi.

#### Hlutverk áfallateymis:

Leikskólastýra: Leitar eftir staðfestingu á vágri frétt, kallar áfallateymi saman. Leitar til annarra fagaðila.

Staðgengill: Tekur hlutverk leikskólastýru ef hún er ekki viðlátin. Hefur samband við starfsfólk sem ekki eru í vinnu þegar atburðurinn gerist.

Hópstjórar: Sjá um að miðla upplýsingum til starfsmanna kjarnans og er vakandi yfir viðbrögðum samkennara og barna. Er tengiliður milli heimilis og skóla og hringir út í foreldra ef með þarf.

Foreldrar: Aðstoða við að hringja í foreldra og/eða leysa starfsfólk af meðan skólinn er rýmdur ef með þarf.

Heilsugæsla: Aðstoð við áfallateymi ef þörf krefur.

Sálfræðingur: Aðstoð við þá einstaklinga sem á þurfa að halda.

Sóknarprestar: Aðstoð við áfallateymi ef þörf krefur.

## 9.0 Skipulag fjarskipta

Öll boð milli starfsfólks leikskólans ef bregðast þarf við og virkja þarf alla sem hafa ákveðið verklag samkvæmt forskrifðu verklagi, skulu boðaðir með innanhúss síma eða GSM síma.

Skráning og uppfærsla er á ábyrgð leikskólastýru og allar upplýsingar sem varða allar breytingar eru gerðar hjá leikskólastýru.

### Hvernig verður lokun skóla auglýst og aflýst?

Lokun skóla verður auglýst á vefsíðu skólans [www.hjalli.hjalli.is](http://www.hjalli.hjalli.is) og vefsíðu Hjallastefnunnar [www.hjalli.is](http://www.hjalli.is). Auk þess verður sendur tölvupóstur til allra foreldra sem nota tölvupóst en hringt heim til hinna. Þessu til viðbótar verður lokun auglýst á öllum inngönguleiðum skólans.

Stuðst verður við eftirfarandi gátlista:

- Tilkynna ákvörðun um lokun skólans
- Setja upp áberandi auglýsingar, m.a. við innganga, um að skólinn sé lokaður nemendum
- Nota boðleiðir skólans til að kynna lokunina og viðbrögð við henni skv. Viðbragðsáætlun skólans
- Yfirfara öryggismál fasteigna og búnaðar skólans.
- Funda með starfsmönnum um hlutverk þeirra í starfseminni á tíma lokunar.
- Virkja áætlanir um skólastarf á tíma lokunar.
- Vera í sambandi við yfirvöld almannavarna komi til þess að húsnæði skólans verði nýtt í þágu almannavarna.

### Hvaða boðleiðir til og frá skóla haldast opnar þannig að nauðsynlegt upplýsingastreymi haldist gangandi?

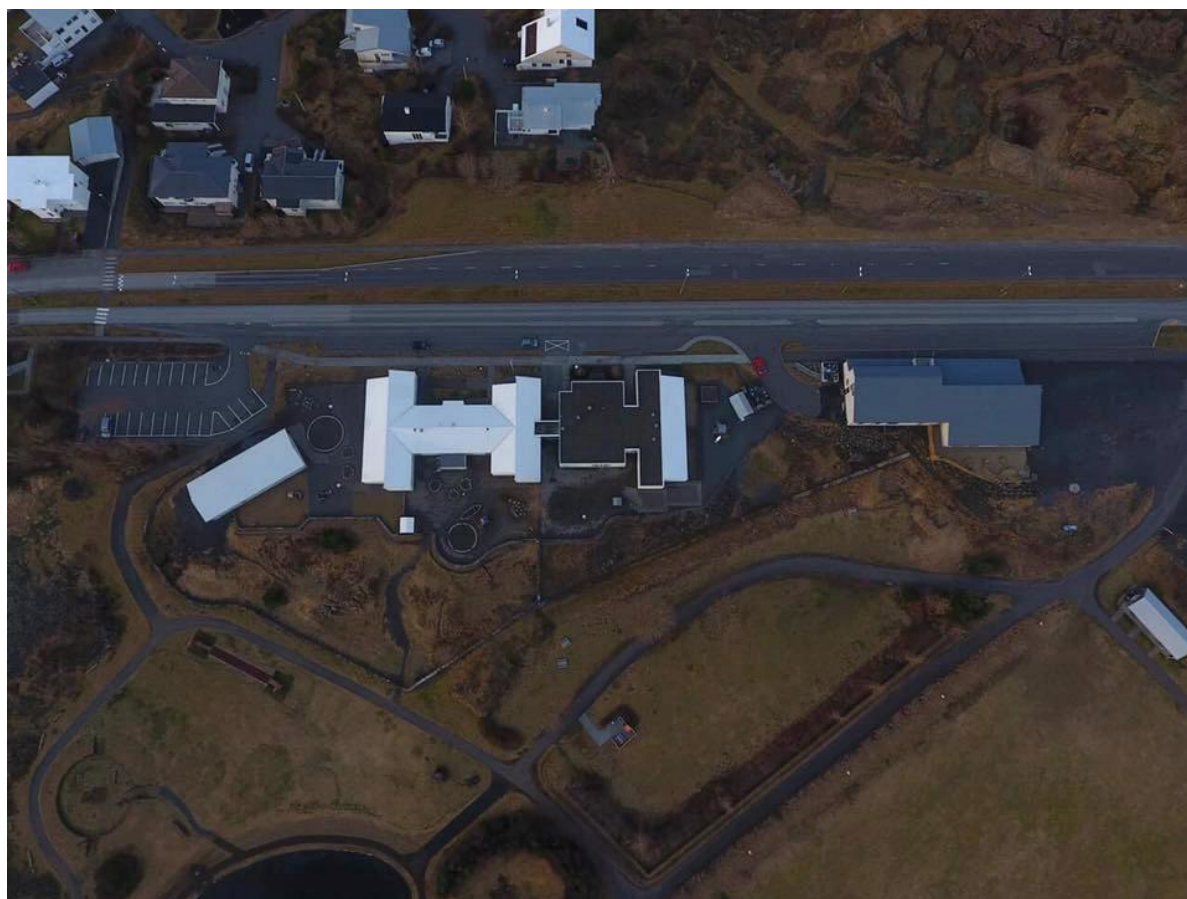
Lögð verður áhersla á að halda skrifstofu skólans og símsvörun opinni. Tölvupósti verður einnig svarað eftir bestu getu. Lögð verður áfram áhersla á að virkja vefsíðu skólans [www.hjalli.hjalli.is](http://www.hjalli.hjalli.is) og póstlista (foreldra og starfsmanna). Upplýsingar verða einnig birtar á vefsíðu Hjallastefnunnar [www.hjalli.is](http://www.hjalli.is). Ef nauðsyn krefur og mögulegt er verður haft samband við foreldra/starfsfólk símleiðis.

### Lykilaðilar er varðar boðun og afboðun

Íris Helga Gíjju Baldursdóttir	Leikskólastýra	565-3060	<a href="mailto:irishelga@hjalli.is">irishelga@hjalli.is</a>
Eva Lind Björnsdóttir	Staðgengill skólastýru	565-3060	<a href="mailto:evalindbj@hjalli.is">evalindbj@hjalli.is</a>
Borghildur Alfa Arnbjörnsdóttir	Sérkennslustýra	565-3060	<a href="mailto:balfa@hjalli.is">balfa@hjalli.is</a>
Elfa Sif Jónsdóttir	Skólafreyja/öryggisfulltrúi		<a href="mailto:elfasif@hjalli.is">elfasif@hjalli.is</a>



## 10.0 Yfirlitskort af Hjalla



## 11.0 Dreifingarlisti

- Viðbragðsáætlunin er vistuð á sameiginlegu drifi (Google Drive).
- Áætlunin er birt á heimasíðu skólans.
- Prentuð eintök af áætluninni liggja fyrir á skrifstofu leikskólastýru.
- Prentuð eintök af áætluninni liggja fyrir í eldhúsi.
- Prentuð eintök af áætluninni liggja fyrir á öllum kjörnum.

## 12.0 Breytingasaga viðbragðsáætlunar

Útgáfa	Dagsetning	Skýringar / breytingar	Fært inn af:
0.1	21. 10.2020	Fyrstu drög	Írisi Helgu

## 13.0 Viðaukar

Ef sérstök ástæða er til að láta önnur gögn fylgja með sem ekki falla beint inn í þá 12 kafla sem á undan eru taldir upp t.d. eyðublöð eða önnur gögn.

### 13.1 Gátlisti fyrir viðbragðsáætlun

	Forviðvörðun brunaviðvörðunarkerfis	Brunabjalla fer í gang	Slys á úti- eða innisvæði	Óveður	Jarðskjálfti	Eldgos	Skemmdir á húsnæði og útisvæði
<b>Allir</b>	Vera viðbúin frekari fyrirmælum	Rýming samkvæmt verklagsreglum	Aðstoða eins og kostur er. Sjá um að halda öðrum börnum frá slysstað	Vera viðbúin frekari fyrirmælum	Vera viðbúin frekari fyrirmælum	Vera viðbúin frekari fyrirmælum	Tilkynna til skólastjóra allar skemmdir.
<b>Skólastjóri og meðstjórnandi</b>	Les af stjórnstöð og metur aðstæður og sér um að allir vinni samkvæmt áætlun	Les af brunaviðvörðunarkerfi og kemur boðum til starfsmanna. Metur aðstæður og sér til þess að allir vinni samkvæmt áætlun	Meta aðstæður og sjá um að allir vinni samkvæmt áætlun. Kalla til þær bjargir sem vantar og sinna slösuðum	Tekur allar ákvarðanir	Tekur allar ákvarðanir og tilkynnir til 112	Tekur allar ákvarðanir og tilkynnir til 112	Skráir skemmdir á verkefnalista þjónustudeildar og tilkynna strax til forstöðumanns þjónustudeildar ef skemmdir geta valdið slysi
<b>Kennarar</b>	Undirbúningur fyrir rýmingju	Rýming samkvæmt verklagsreglum	Meta aðstæður, sinna slösuðum og kalla á þær bjargir sem vantar	Vinna samkvæmt skipun skólastjóra	Vinna samkvæmt skipun skólastjóra	Vinna samkvæmt skipun skólastjóra	Tilkynna til skólastjóra allar skemmdir.
<b>Matráðar</b>	Vera viðbúin frekari fyrirmælum	Rýming samkvæmt verklagsreglum	Meta aðstæður, sinna slösuðum og kalla á þær bjargir sem vantar	Vinna samkvæmt skipun skólastjóra	Vinna samkvæmt skipun skólastjóra	Vinna samkvæmt skipun skólastjóra	Tilkynna til skólastjóra allar skemmdir.
<b>Öryggis- og áfallateymi</b>	Fer yfir viðbrögð samkvæmt áætlun og metur ferli þeirra og skráir ef eitthvað betur mætti fara						
<b>Forstöðu maður þjónustudeildar</b>		Rýming samkvæmt verklagsreglum		Aðgerðir í samráði við skólastjóra	Aðgerðir í samráði við skólastjóra	Aðgerðir í samráði við skólastjóra	Tekur ákvörðun um framkvæmdir

## 13.2 Veggspjöld

Hér má sjá veggspjöld sem eru aðgengileg á nokkrum stöðum á Leikskólanum Hjalla til að auðvelda fólki að bregðast rétt við.

